



T.C.
AKSARAY ÜNİVERSİTESİ

EĞİTİM FAKÜLTESİ
MATEMATİK VE FEN BİLİMLERİ EĞİTİMİ BÖLÜMÜ
MATEMATİK EĞİTİMİ ANA BİLİM DALI

BİRİM ÖZ DEĞERLENDİRME RAPORU

2024

BİRİM ÖZ DEĞERLENDİRME RAPORU

A. BİRİM HAKKINDA BİLGİLER

A.1.1. Misyon

Aksaray Üniversitesi Eğitim Fakültesi Matematik ve Fen Bilimleri Eğitimi Bölümü İlköğretim Matematik Öğretmenliği Programının temel amacı; öğrencilere, matematik öğretmenin sahip olması gereken temel bilgi, beceri, davranış ve alışkanlıkları kazandırmaktır.

A.1.2. Vizyon

Matematik Eğitimi Ana Bilim Dalı'nın öncelikli amacı öğretime yönelik pozitif tutumlar geliştiren ve kendi alanında profesyonel becerilere sahip olan öğretmenleri yetiştirmektir. Bu programdan mezun olan öğrencilerin kişisel ve mesleki yaşam açısından kendi öğrencilerine doğru bir modeli sergilemesi, kendi profesyonel gelişimi için alanıyla ilgili yenilikleri takip etmesi ve etkili iletişim becerilerine sahip olması beklenmektedir. Ayrıca bu program, öğrencilerin nasıl öğreneceğini tam olarak anlayan, teknoloji kullanımını konusunda kendine güvenen, problem çözme yeteneğine sahip olan, insan haklarına, demokrasiye ve etiğe önem veren öğretmenler yetiştirmeyi amaçlamaktadır. Ayrıca bu program, eleştirel düşünme, kişisel yansıma ve öğreten adaylarının profesyonel gelişimine vurgu yapar. İlköğretim Matematik Eğitimi Anabilim Dalında lisans düzeyinde eğitim verilmekte olup, programını tamamlayanlar, ortaokullarda matematik öğretmeni olarak görev alabilir. Çeşitli özel okullarda mesleklerini icra edebilirler.

A.1.3. Değerlerimiz

- Bilimsellik
- Toplumsal ve insani değerlere saygı
- Hoşgörü
- Alçak gönüllülük
- Emeğe saygı ve başarıyı takdir
- Açıklık ve doğruluk
- Güven duygusu geliştirme
- Çözümünden yana katkı
- Kültür ve sanata duyarlılık
- Adalet ve özgürlükten yana olma
- Ahlâkî değerlere bağlılık
- Yasa, yönetmelik ve kurumsal düzenlemelere uyma
- Görev bilinci ve sorumluluğu
- Çevreye ve orijinalliğe saygı
- Niteliğin nicelikten üstün olduğunu benimseme
- Kalite anlayışını yükseltme
- Değişime açık ve sürekli gelişmeden yana olma
- Katılımcı ve paylaşımcı olma
- Kurumsal aidiyet duygusunu geliştirme
- Hizmet sunduğumuz kişi ve kurumların memnuniyeti
- Demokratik tutum ve davranışları özümseyen öğrenci merkezli eğitim anlayışı
- Organize olmayı bilme ve bilgiyi paylaşmayı ilke edinme

A.1.4. Amaç ve Hedeflerimiz

Birimimiz stratejik amaçları ve ilgili amaçlara yönelik hedeflerimiz aşağıda sıralanmıştır.

Stratejik Amaçlar	Stratejik Hedefler
Stratejik Amaç-1: Lisans ve lisansüstü düzeyde teknolojiye uyumlu kaliteli eğitim- öğretim faaliyetinde bulunmak	Hedef-1: Eğitim ve öğretim programlarını geliştirmek. Alanın gereklerini içeren teknoloji donanımlı sınıflar oluşturmak.
	Hedef-2: Aynı dersi veren öğretim üyeleri arasında iş birliği oluşturarak içerik, yöntem ve ölçme-değerlendirmede niteliğin geliştirilmesini ve birlikteliğini sağlamak.
	Hedef-3: Ana bilim dalımızın sanatsal etkinliklerini tanıtacak nitelikli ve kapsamlı sergi, konser vb. etkinliklerin kurum içinde ve dışında gerçekleştirilmesini sağlamak.
Stratejik Amaç-2: Akademik personelin niceliğini artırmak ve niteliğini geliştirmek	Hedef-1: Ana bilim dalı içinde akademisyen yetiştirmeye yönelik olarak araştırma görevlileri için etkili bir rehberlik sistemi oluşturmak.
	Hedef-2: Öğretim elemanlarının nitelikli ulusal/uluslararası yayınlar yapmalarını teşvik etmek.
	Hedef-3: Akademik personeli TÜBİTAK, BAP, AB vb. kuruluşlara proje sunmaları için teşvik etmek.
	Hedef-4: Öğrencilerin ERASMUS-FARABİ gibi öğrenci değişikliği programlarından en yüksek seviyede faydalanması için anlaşma yapılan üniversite sayısını artırmak.
Stratejik Amaç-3: Ulusal ve uluslararası paydaşlarla iş birliğini geliştirmek	Hedef-1: Ana bilim dalımızda ulusal ve uluslararası düzeyde sempozyum, kongre gibi bilimsel faaliyetlerin sayısını arttırmak.
	Hedef 2: Öğretim elemanlarının ulusal/uluslararası kongrelere katılımını teşvik etmek.
	Hedef 3: 2024 yılı içinde çeşitli uzmanlar tarafından verilen konferans sayısını artırmak.
	Hedef-4: Öğretim elemanlarımızın ERASMUS, MEVLANA, TÜBİTAK, YÖK desteklerinden yararlanıp yurt dışına çıkarak bilgi ve birikimlerinin artırılmasını desteklemek ve

	<p>teşvik etmek.</p> <p>Hedef 5: Ana bilim dalımız paydaşlarıyla koordineli bir şekilde çalışmak.</p>
<p>Stratejik Amaç-4: Öğrenciler tarafından en çok tercih edilen bölüm/program olmak</p>	<p>Hedef-1: Üniversiteye yeni başlayan öğrencilerin uyum süreci için öncelikle Fakültenin alanın, A blok ve B blok dersliklerinin, iş birliği yapılan birimlerin, iş olanaklarının, eğitim olanaklarının tanıtımına yönelik toplantılar düzenlenmek.</p>
	<p>Hedef-2: Öğrencilerin üniversite ve üniversite dışındaki etkinliklere katılımlarının artırılmasına yönelik çalışmalar yapmak.</p>
	<p>Hedef-3: Mezunları izleme çalışmalarını gerçekleştirmek ve mezunlar arasında iletişim ve iş birliğinin sürekliliğini sağlayacak Mezun Bilgi Sistemine öğrencilerin giriş yapmasını sağlamak.</p>
	<p>Hedef-4: Lisans ve lisansüstü eğitim dâhilinde ERASMUS programlarına yönelik olarak protokol imzalanan üniversite sayısını artırmak ve öğrenci kontenjanlarında artış sağlamak</p>
	<p>Hedef-5: Öğrencilerin çeşitli kulüplere üye olmasını ve/veya yeni kulüpler kurmasını teşvik etmek.</p>
	<p>Hedef-6: Fakültemizde ve ana bilim dalımızda yapılan faaliyetlerin web sayfası ve sosyal medya hesapları aracılığıyla duyurulmasını sağlamak.</p>
	<p>Hedef-7: Ana bilim dalımızı daha nitelikli öğrencilerin tercih etmesi amacı ile çeşitli tanıtım organizasyonları yapmak.</p>
	<p>Hedef-8: Ana bilim dalımızda nitelikli öğrenci sayısının artmasını teşvik etmek için akreditasyon çalışmalarını hızlandırmak.</p>

A.1.5. İletişim Bilgileri

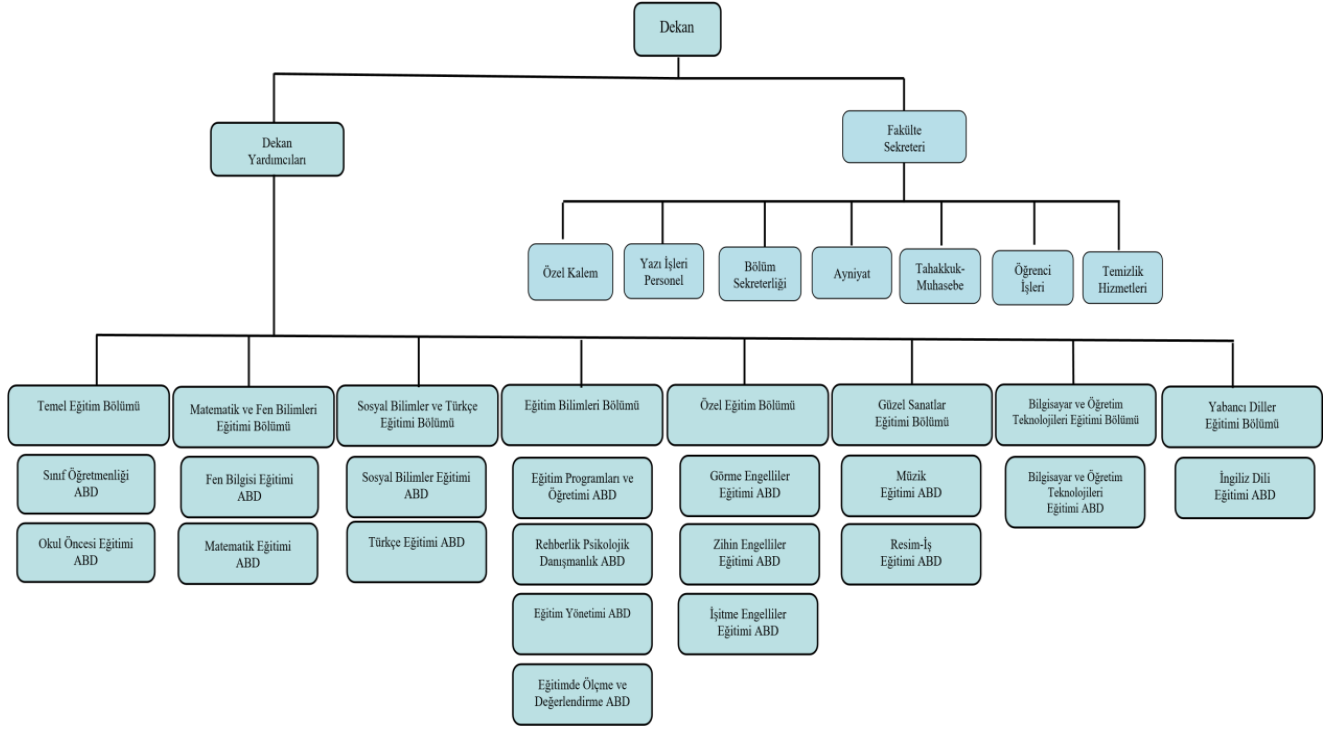
Ünvan	Adı- Soyadı	İletişim Numarası	Adres	E- posta
Dekan / Prof. Dr.	Arzu DOĞRU	(0 382) 288 3300	ASÜ Eğitim Fakültesi	arzudogru@aksaray.edu.tr
Dekan Yrd./ Doç. Dr.	Mustafa KIŞOĞLU	(0 382) 288 3302	ASÜ Eğitim Fakültesi	mustafakisoglu@aksaray.edu.tr
Dekan Yrd./ Doç. Dr.	Gülstan YALÇIN	(0 382) 288 3303	ASÜ Eğitim Fakültesi	gulistanyalcin@aksaray.edu.tr
Bölüm Başkanı / Prof. Dr.	Mustafa BAHŞİ	(0 382) 288 3383	ASÜ Eğitim Fakültesi	mustafabahsi@aksaray.edu.tr
Ana Bilim Dalı Başkanı / Dr. Öğr. Üyesi	Seher AVCU	(0 382) 288 3388	ASÜ Eğitim Fakültesi	seheravcu@aksaray.edu.tr

A.1.6. Tarihsel Gelişimi

Öncelikle Eğitim Fakültesi; Millî Eğitim Bakanlığının 06.08.1998 tarih ve 21175 sayılı kanunu üzerine 2809 sayılı kanunun Ek 30. maddesine göre 10.08.1998 tarihinde 98/11908 kararla Niğde Üniversitesine bağlı olarak kurulmuş olup 17 Mart 2006 tarihli Resmî Gazetede yayınlanan 5467 sayılı kanun ile Aksaray Üniversitesine bağlanmıştır. Fakültemizde aktif eğitim-öğretim faaliyetleri; 2008-2009 eğitim-öğretim yılında *Fen Bilgisi Öğretmenliği*, *Sınıf Öğretmenliği* ve *Sosyal Bilgiler Öğretmenliği* anabilim dallarına alınan 93 öğrenciyle başlamıştır.

Matematik Eğitimi Ana Bilim Dalında 1 Profesör, 3 Doçent, 1 Doktor Öğretim Üyesi, 2 Araştırma Görevlisi doktor ve 1 Araştırma Görevlisi görev yapmaktadır. İlk mezunlarını 2013 yılında veren Matematik Eğitimi Ana Bilim Dalında halihazırda lisans ve yüksek lisans eğitimi verilmektedir. Ana Bilim Dalımızda Erasmus ve Farabi hareketliği kapsamında öğretim elemanları ve öğrenci değişimi sağlanmaktadır.

A.1.7. Organizasyon Yapısı



A.1.8. Misyonu, Vizyonu, Değerleri ve Hedefleri

Aksaray Üniversitesi Eğitim Fakültesi Matematik ve Fen Bilimleri Eğitimi Bölümü İlköğretim Matematik Öğretmenliği Programının temel amacı; öğrencilere, bir matematik öğretmenin sahip olması gereken temel bilgi, beceri, davranış ve alışkanlıkları kazandırmaktır. Matematik Eğitimi Ana Bilim Dalı'nın bir başka amacı öğretime yönelik pozitif tutumlar geliştiren ve kendi alanında profesyonel becerilere sahip olan öğretmenleri yetiştirmektir. Bu programdan mezun olan öğrencilerin kişisel ve mesleki yaşam açısından kendi öğrencilerine doğru bir modeli sergilemesi, kendi profesyonel gelişimi için alanıyla ilgili yenilikleri takip etmesi ve etkili iletişim becerilerine sahip olması beklenmektedir. Ayrıca bu program, öğrencilerin nasıl öğreneceğini tam olarak anlayan, teknoloji kullanımı konusunda kendine güvenen, problem çözme yeteneğine sahip olan, insan haklarına, demokrasiye ve etiğe önem veren öğretmenler yetiştirmeyi amaçlamaktadır. Bu program, eleştirel düşünme, kişisel yansıma ve öğretmen adaylarının profesyonel gelişimine vurgu yapar. Matematik Eğitimi Anabilim Dalında lisans eğitimini tamamlayanlar, ortaokullarda matematik öğretmeni olarak görev alabilir. Çeşitli özel okullarda mesleklerini icra edebilirler.

A.1.9. Eğitim-Öğretim Hizmetleri

Matematik Eğitimi Ana Bilim Dalı'nda lisans ve lisansüstü eğitim verilmektedir. Programın eğitim öğretim dili Türkçedir.

A.1.10. Araştırma Faaliyetleri

Eđitim Fakóltesi A Blok zemin katta, Fen Bilgisi Eđitimi Ana Bilim Dalı ve Sınıf Öđretmenliđi Ana Bilim Dalı öđrencilerinin öđretim programlarındaki dersleri kapsamında yer alan deneylerde kullanılmak üzere iki adet öđrenci laboratuvarı ile bilimsel çalıřmalarda kullanılan bir adet arařtırma laboratuvarı bulunmaktadır. Ayrıca fakóltemizde 3 adet bilgisayar laboratuvarı, 2 adet dene yap atölyesi, 1 özel eđitim atölyesi ve 1 adet grafik atölyesi yer almaktadır.

Öđrencilerimiz bilgisayar laboratuvarlarını özellikle programımızın zorunlu derslerinden olan Algoritma ve Programlama dersinde ve bazı seçmeli derslerde kullanmaktadır. Öđrenciler, laboratuvarı kullanarak arařtırma yapma, ofis uygulamaları hazırlama, yazılım ve programlama yapma ve grafik tasarım faaliyetleri yapabilmektedir. Dene yap atölyelerinde Arduino deney setleri, robotik kodlama setleri, 3D yazıcı ve biri masaüstü biri dizüstü olmak üzere 2 adet bilgisayar bulunmaktadır. Öđrenciler atölyemizdeki setleri kullanarak robotik kodlama becerilerini geliştirirken kendi tasarımlarını da yapabilmektedirler.

A.1.11. İyileřtirmeye Yönelik Çalıřmalar

İyileřtirme çalıřmaları

1. Programların tasarımı ve onayı
2. Programın ders dađılım dengesi
3. Ders kazanımlarının program çıktılarıyla uyumu
4. Öđrenci iř yüküne dayalı ders tasarımı
5. Ölçme ve deđerlendirme sistemi

başlıklarında sürekli olarak devam etmektedir. Bunun yanında Matematik ve Fen Bilimleri Eđitimi Bölümü olarak akreditasyon süreçleri için gerekli hazırlıklar da sürmektedir.

B. KALİTE GÜVENCESİ SİSTEMİ

Birimim, stratejik yönetim sürecinin bir parçası olarak kalite güvencesi politikalarını ve bu politikaları hayata geçirmek üzere stratejilerini nasıl belirlediğine, uyguladığına, izlediğine ve süreci nasıl iyileştirdiğine ilişkin yöntemini bu kısımda anlatılmaktadır. Bu doğrultuda birimiz benimsemiş olduğu misyon, vizyon ve değerlere ulaşma doğrultusunda nitelikli öğretmen yetiştirmek amacıyla; eğitim ve öğretim programlarını güncel bilimsel veriler ışığında geliştirme, öğretim elemanlarının nitelikli ulusal/uluslararası yayınlar yapmalarını ve kongre, sempozyum gibi bilimsel çalışmalara katılmalarını teşvik etme gibi çalışmalarda bulunmaktadır.

• *“Birim misyon ve hedeflerine ulaştığına nasıl emin oluyor?”*

Birimimiz misyon, vizyon ve hedeflerine ulaşmak için kalite güvence sistemi ve iç kontrol kapsamında görev tanımlarını yapmış, iş akış süreçlerini belirlemiş ve iş ve işlemlerini bu doğrultuda yürütmektedir.

Ayrıca Fakültemizde farklı tarihlerde her bir öğretmenlik programından iki öğrencinin katılım sağladığı toplantılar yapılmakta ve öğrencilerin görüş ve önerileri kayıt altına alınmaktadır. Bu toplantılarda öğrenciler fakülleden, öğretim elamanlarından ve diğer yapı ve işleyişlerden memnun olmakla birlikte farklı öneriler de ortaya koymaktadır. Öte yandan Üniversitemiz Rektörünün de katılım sağladığı toplantılarda akademik personellerin ihtiyaç ve beklentileri ortaya konmakta ve iyileştirmeye dönük öneriler de kaydedilmektedir.

Fakültemiz mezunlarının da yer aldığı dış paydaşlarla danışma kurulu toplantıları gerçekleştirilmektedir. Bu toplantılarda paydaşlar memnuniyetlerini dile getirirken daha aktif çalışmalar için de alt yapılar planlanmaktadır.

• *“Birim geleceğe yönelik süreçlerini nasıl iyileştirmeyi planlıyor?”*

Öğrenci, akademik personel, dış paydaşların ve mezunların yer aldığı farklı toplantılar düzenleyerek yine var olan güçlükler ve iyileştirici çalışmalar ele alınarak geleceğe yönelik iyileştirici çalışmalar planlanmaktadır. Ayrıca bölüm olarak akredite çalışmaları da devam etmektedir.

• *“Birim misyon ve hedeflerine nasıl ulaşmaya çalışıyor?”*

Birimimiz, misyon ve hedeflerine ulaşabilmek adına gerek iç paydaşlarla gerekse dış paydaşlarda iş birlikleri gerçekleştirmekte, kurullar ve toplantılar düzenlemekte, idari personel ve akademik personelden öğrencilerle varana dek teşvik ve motivasyon çalışmaları gerçekleştirilmektedir. Bu doğrultuda Eğitim Bilimleri Bölümü Rehberlik ve Psikolojik

Danışmanlık Anabilim Dalı EPDAD tarafından akreditasyon sürecine katılarak dış değerlendirme sürecinden geçmesi bir örnek teşkil etmektedir. Ayrıca Matematik ve Fen Bilimleri Eğitimi Bölümü olarak akreditasyon süreci için gerekli hazırlıklarda bulunmaktadır.

• *“Birimin misyon, vizyon, stratejik hedefleri ve performans göstergelerini belirlemek, izlemek ve iyileştirmek üzere kullandığı tanımlı bir süreci bulunmalıdır. Birimin ilan edilmiş bir kalite politikası bulunmakta mıdır?”*

Kalite politikamız doğrultusunda stratejik hedeflerimize ulaşmak için kalite güvence sistemini benimsemektedir. Toplumun ve ekonominin ihtiyaçlarına duyarlı, tüm paydaşlar ile etkileşim içerisinde olan, ürettiği bilgiyi ürüne, teknolojiye ve hizmete dönüştüren, eğitim-öğretimi, araştırma-geliştirme faaliyetlerini, kurumun yönetim sistemini niteliksel ve niceliksel olarak geliştirmeyi esas almış, etkin, verimli, rekabetçi ve girişimci bir fakülte olmayı hedeflemekteyiz. Stratejik hedeflerimiz doğrultusunda benimsemiş olduğumuz eğitim öğretim politikamız kapsamında ulusal ve uluslararası eğitim iş birliklerini güçlendirerek evrensel bilim anlayışına uygun eğitim-öğretim hizmetleri sunmak, araştırma geliştirme politikası kapsamında öğrenci ve öğretim elemanlarının niteliklerini geliştirmek ve bilimsel başarılarını desteklemek ve yenilikçi Ar-Ge çalışmaları ile bilim ve teknoloji üretmek, yönetim politikası kapsamında açık, adil, şeffaf, hesap verebilen, sorumlu ve etik kurallara uygun bir yönetim tarzı ile hareket etmeyi benimseyerek diğer çağdaş eğitim fakülteleriyle iş birliği ve rekabet halinde olmayı amaçlamaktayız.

• *Birim, Stratejik Plan ve Performans Programında yer alan performans göstergeleri ile kalite güvencesi süreçleri arasındaki ilişkiyi nasıl kurmuş, iç kontrol ve iç denetim sistemini, iç kalite güvence sisteminin tesisi için bir araç olarak kabul etmekte midir?*

Fakültemiz kalite güvencesi süreci kapsamında performans göstergeleri belirlenmiştir ve Kamu İç Kontrol Uyum Eylem Planı ile de söz konusu göstergelerin yıl bazında düzenli olarak kontrolü ile mevcut durumunun sürekli takip edilmesi sağlanmaktadır. Aynı şekilde bölüm ve ana bilim dalı olarak performans göstergeleri yıl bazında düzenli olarak kontrol edilmektedir.

• *Birimin misyon, vizyon ve hedefleri birimin duruşunu, önceliğini ve tercihlerini yansıtmakta mıdır?*

Birimimizin benimsemiş olduğu misyon, vizyon ve hedefleri kapsamında belirtilmiş olan “toplumun eğitim düzeyini nitelik ve nicelik açısından geliştirmeye katkı sağlayabilen öğretmenler yetiştirme misyonuyla, bilimsellik, toplumsal ve insana saygı, açıklık ve doğruluk

ve nitelikli öğretmen yetiştirme değerleriyle, Atatürk'ün çizdiği çağdaş uygarlık düzeyine ulaşmak için ülkemizdeki ve dünyadaki eğitim sorunlarının çözümüne katkıda bulunabilecek öğretmenler yetiştirmek” ifadesi, birimizin yenilikçi ve yüksek kaliteli eğitim anlayışını ve önceliklerini yansıtmaktadır.

Birimimiz misyon, vizyon ve hedefleri kapsamında “Öğrencilere, matematik öğretmenin sahip olması gereken temel bilgi, beceri, davranış ve alışkanlıkları kazandırma amacı, yine öğretime yönelik pozitif tutumlar geliştiren ve kendi alanında profesyonel becerilere sahip olan öğretmenler yetiştirme misyonu, programdan mezun olan öğrencilerin kişisel ve mesleki yaşam açısından kendi öğrencilerine doğru bir model sergilemesi, kendi profesyonel gelişimi için alanıyla ilgili yenilikleri takip etmesi ve etkili iletişim becerilerine sahip olması vizyonu, ayrıca öğrencilerin nasıl öğreneceğini tam olarak anlayan, teknoloji kullanımı konusunda kendine güvenen, problem çözme yeteneğine sahip olan, insan haklarına, demokrasiye ve etiğe önem veren öğretmenler olarak yetişmesi hedefi” ifadeleri programımızın eğitim anlayışımızı açıkça yansıtmaktadır.

• *Planlama, Uygulama, Kontrol ve Önlem alma (PUKÖ) döngüsü yönetim sistemi, eğitim öğretim, araştırma ve varsa toplumsal katkı süreçleriyle idari ve yönetsel süreçlerinin tamamında işletilmekte midir?*

Birimimizdeki tüm süreçler *Aksaray Üniversitesi Kalite Koordinatörlüğü İç Kontrol Uyum Eylem Planına* uygun olarak yürütülmektedir. İfade edilen tüm süreçler senkronize şekilde ana bilim dalımızda da yürütülmektedir.

• *Birim yöneticilerinde, kalite çevrimleri konusunda farkındalık, sahiplenme ve motivasyon düzeyi nedir?*

Fakültemiz kalite politikası doğrultusunda kalite kurulu tarafından bilgilendirme toplantıları düzenlemektedir ve bu doğrultuda kalite kurulu üyeleri, kalite politikalarımız konusunda farkındalık oluşturmaya çalışmaktadır.

• *Eğitim-öğretim, araştırma, idari ve toplumsal katkı süreçlerinde birime özgü anahtar performans göstergeleri tanımlanmış mıdır?*

Fakültemizin her yıl hazırlanmış olduğu akademik ve idari faaliyet raporlarında, birime özgü anahtar performans göstergeleri tanımlanmış olup eğitim ve öğretim faaliyetlerine yönelik olarak lisans öğrenci sayısı, fakültemizdeki öğrenci toplulukları, öğrencilerin sosyal ve kültürel gelişimi için düzenlenen kongre etkinlikleri, tanıtım etkinlikleri, FARABİ ve ERASMUS değişim programına katılan öğrenci sayıları belirtilmiştir. Ayrıca, öğrencilerin; demografik bilgileri, gelişimi ve başarı oranına ait bilgiler ise Öğrenci Bilgi Sisteminde kayıt altına

alınmaktadır. Bu kapsamda daha detaylı bilgi verilecek olursa Ocak 2024 tarihi itibarıyla fakültemiz bünyesinde, akademik danışmanlığını fakültemiz öğretim elemanlarının yürüttüğü 8 adet öğrenci topluluğu bulunmaktadır. Fakültemizde öğrenim gören öğrenciler ve fakültemiz öğretim elemanları, gerekli şartlara sahip olduklarında, ulusal ve uluslararası değişim programlarından (Erasmus, Farabi vb..) faydalanmaktadır. Ocak 2022 tarihi itibarıyla 83 öğrencimiz farklı yıllarda Erasmus kapsamında diğer ülkelerdeki üniversitelerin eğitim programlarına katılmıştır. Erasmus ders verme hareketliliği kapsamında 15 öğretim elemanımız yurt dışındaki üniversitelerde ders vermiştir. Bununla birlikte 44 öğrencimiz Farabi değişim programı kapsamında ülkemizdeki diğer eğitim fakültelerinde öğrenim görmüş, 33 öğrenci ise fakültemizde bulunmuştur.

- *Uluslararasılaşma stratejisi tanımlı mıdır? Uluslararası protokoller ve iş birliği programlarının sonuçları nicel göstergelerle değerlendirilmekte, sonuçlar bir sonraki yıl iyileştirmelerde kullanılmakta mıdır?*

Öğrencilerin Erasmus ve Farabi değişim programına katılımları desteklenmekte ve söz konusu programdan yararlananların diğer öğrencilerde farkındalık oluşumuna katkı sağlaması açısından program sürecinde edindikleri izlenimleri paylaşımları sağlanmaktadır. Ayrıca yabancı uyruklu öğrenci alımı için her yıl kontenjan talep edilmektedir. Bu süreçte Dış İlişkiler Ofisinin uluslararası öğrenci hareketliliğine ilişkin stratejisi benimsenmiştir.

- *Uluslararası öğretim elemanlarının katkısı nicel göstergelerle değerlendirilmekte midir?*

Birimimiz bünyesinde görev yapan uluslararası öğretim elemanı bulunmamaktadır.

- *Birimsel hafıza ve birim kültürünün sürekliliğine hassasiyet nasıl gösterilmektedir?*

Birimimizde görev yapan idari ya da akademik kadromuzun işe bağlılığını artırmak ve birim bütünlüğünün sürekliliğini sağlamak için dekanlığımız tarafından eğitim toplantıları düzenlenmekte ve tüm personelin katılımları desteklenmektedir. Ayrıca göreve yeni atanan öğretim üyelerinin adaptasyon sürecini hızlandırmak için de oryantasyon toplantılarına yer verilmektedir.

- *Birimde bir kalite komisyonu oluşturulmuş mudur? Kalite Komisyonunun yetki, görev ve sorumlulukları ve organizasyon yapısı tanımlı mıdır?*

Fakültemiz her birimin eşit düzeyde temsil edilmesi amacıyla bölüm başkanları ile fakülte sekreteri ve öğrenci temsilcisinden oluşan bir "**Birim Kalite Komisyonu**" oluşturulmuş ve bu komisyon fakülte web sayfasında duyurulmuştur.

- *Komisyon çalışmalarını kapsayıcı ve katılımcı bir yaklaşımla yürütmekte midir?*

Komisyon, planladığı çalışmaları öncelikle toplantılarda görüşerek tüm komisyon

üyelerinin görüşlerini almaktadır. Alınan ortak kararlar çerçevesinde yapılacak çalışma, içeriğine bağlı olarak gerektiğinde iç ve dış paydaşları da içine alacak şekilde kapsayıcı ve katılımcı yaklaşım ile yürütülmektedir.

• *Komisyon çalışmalarının şeffaflığı ve kamuoyuyla paylaşımı yeterli düzeyde midir?*

Komisyonun ana prensibi, yapacağı her çalışmanın şeffaf olarak yürütülmesi ve gerektiğinde iç ve dış paydaşları da bu çalışmalar hakkında bilgilendirip onların da doğrudan veya dolaylı olarak katılımlarını sağlamaktır. Bu şeffaflığı, aldığı kararları ve yapmayı planladığı çalışmaları kamuoyu ile web sayfası veya diğer iletişim araçları yoluyla paylaşarak sağlayacaktır.

• *Birimde Kalite komisyonu oluşturulmamış ise birime özgü kalite odaklı komisyon/danışma grupları bulunmakta mıdır?*

Birimin kalite güvencesi sistemini verimli olarak yürütebilmesi için oluşturduğu “**Birim Kalite Komisyonu**” bulunmaktadır.

• *Komisyonun sorumluluğu kapsamında, önceki kurumsal dış değerlendirme ve kalite odaklı kurumsal deneyimlerden nasıl yararlanılmaktadır?*

Fakültemizin İç Kontrol kapsamında ve ISO-9001 kalite belgesi alınması sürecinde misyon, vizyon, görev tanımları, iş akışları ve prosesleri hazırlamış ve iş ve işlemlerini bu doğrultuda yürütmektedir. (Görev tanımları, iş akışları ise ekte sunulmuştur.) Fakültemiz, Eğitim Bilimleri Bölümü Rehberlik ve Psikolojik Danışmanlık Anabilim Dalı EPDAD tarafından akreditasyon sürecine katılarak dış değerlendirme sürecinden geçmiştir. Ayrıca Matematik ve Fen Bilimleri Eğitimi Bölümü ve diğer 6 bölümde de akreditasyon süreçleri için gerekli hazırlıklarda bulunmaktadır.

• *Birim, iç ve dış paydaşlarını tanımlamış, stratejik paydaşlarını belirlemiş midir?*

Fakültemizin iç ve dış paydaşları tanımlanmıştır. Bu kapsamda; fakültede bulunan öğrenciler ile görev yapan akademik ve idari personel iç paydaşlar olarak belirlenirken Yüksek Öğrenim Kurumu, diğer üniversiteler, etkileşim halinde olduğu diğer kamu kurum ve kuruluşları ile özel sektör ve meslek kuruluşları dış paydaşlar olarak tanımlanmıştır.

• *Birimin iç paydaşları ile yapılandırılmış bir etkileşimi nasıl sağlamaktadır?*

Fakültemiz iç paydaşlarından olan öğretim üyeleri ile yapılandırılmış bir etkileşimin temin edilebilmesi amacıyla her eğitim öğretim dönemi sonunda akademik personelin katıldığı “**Akademik Genel Kurul**”lardan eğitim öğretim yılının sonunda, o eğitim öğretim dönemine ait, eğitim faaliyetleri ve araştırma konuları başta olmak üzere genel konularda bilgi verilerek tartışılmakta ve öneriler alınmaktadır.

- *İç ve dış paydaş görüşlerine kalite güvence sisteminde bütüncül bir yaklaşımla; eğitim, araştırma ve idari süreçler konusunda nasıl başvurulmaktadır?*

Birimimiz iç paydaşlarından olan öğretim üyeleri ile yapılandırılmış bir etkileşimin temin edilebilmesi amacıyla her eğitim öğretim dönemi sonunda ders veren öğretim elemanlarının katıldığı “**Ana Bilim Dalı Kurul Toplantısı**” düzenlenmektedir. Bu doğrultuda eğitim faaliyetlerine ilişkin ya da araştırma konularına dair bilgi aktarımı gerçekleştirilirken sunulan görüş ve öneriler ise özveriyle alınmaktadır.

- *Yapılandırılmış bir mezun izleme sistemi ile mezunların ihtiyaçlarının karşılanıp karşılanmadığı izlenmekte midir? İzlemenin sonuçları eğitim-öğretim, araştırma ve yönetsel süreçlere nasıl aktarılmaktadır?*

Üniversitemizde mezun takip sistemi bulunmaktadır. Mezun Bilgi Sistemi, mezunlarımız ile fakültemiz ya da üniversitemiz arasındaki bağı koparmamak için ve iletişimi korumaya yönelik oluşturulmuş bir iletişim aracı olarak görülmektedir ve üye olmak tamamen ücretsizdir. Ayrıca Fakültemiz danışma kurulunda dış paydaşlarla birlikte mezun öğrencilerimiz de yer almaktadır. Bu öğrencilerle fikir alışverişi ve halen programlara devam eden öğrencilerle iletişimleri, yapılan toplantılarla sağlanmaya çalışılmaktadır.

- *Öğrenciler karar alma süreçlerine katılmakta mıdır?*

Birimimiz öğrenci temsilcisinin “**Kalite Komisyonu**”nda üye olarak görev yapıyor olması öğrencilerin karar alma sürecine katılımı gösteren en büyük kanıtlardan bir tanesi olarak görülmektedir.

- *Yerel yönetimler, sivil toplum örgütleri, ilgili bakanlıklar gibi kurumlar birim düzeyinde gelişime düzenli katkı vermekte midir? Söz konusu katkı nasıl gerçekleşmektedir?*

Fakültemizin Millî Eğitim Müdürlüğü ile eğitimde iş birliği protokolü mevcuttur. Bu protokol kapsamında fakültemiz bünyesindeki öğretmen adayları okul deneyimlerini ve öğretmenlik uygulamaları ya da okullarda rehberlik ve psikolojik danışmanlık uygulamaları dersine önceden belirlenen okullarda gerçekleştirmektedirler. Ayrıca fakültemizde öğretim üyelerinin kaynak bulması için motive edici birtakım çalışmalar yapılmaktadır. Üniversitemizde öğretim üyelerinin kaynak bulması için motive edici birtakım tedbirlerin alınmasına yönelik çalışmalar yapılmaktadır. Üniversitemiz genelinde proje türleri (TÜBİTAK, BAP, Avrupa Birliği Projeleri gibi) hakkında bilgilendirmeler yapılmakta ve fakültemiz öğretim elemanlarının projelerinde bu fonlardan yararlanmaları için teşvik edilmektedir.

C. EĞİTİM- ÖĞRETİM

1) Programların Tasarımı ve Onayı:

• *Programların tasarımında paydaş görüşleri hangi yöntemlerle alınmaktadır? Katılımcılık ve kapsayıcılık nasıl sağlanmaktadır? (Anketler, toplantı tutanakları vb.)*

Danışma Kurulu toplantılarında yer alan öneriler yazılı olarak toplantı sırasında raporlanmakta ve bu doğrultuda karar tutanağı hazırlanmaktadır. Bu karar tutanağı ise fakültenin eğitim öğretim politikalarının belirlenmesinde ana kaynaklardan biri olarak kullanılmaktadır.

• *Programların yeterlilikleri belirlenirken Türkiye Yükseköğretim Yeterlilikler Çerçevesiyle uyumu göz önünde bulundurulmakta mıdır?*

Avrupa Birliği (AB) tarafından 2000 yılında yayınlanan **Lizbon Stratejisi** hedefleri ve ülkemizin 2001 yılında dahil olduğu **Bologna Süreci** hedeflerine yönelik olarak, Bologna Sürecine üye ülkelerin yükseköğretim sistemlerinde **şeffaflık, tanınma ve hareketliliği** artırma amaçlarıyla 2010 yılına kadar oluşturmayı taahhüt ettikleri yükseköğretim alanında ulusal yeterlilikler çerçevesi geliştirmeyi ifade eden *Türkiye Yükseköğretim Yeterlilikler Çerçevesiyle* ulusal ve uluslararası paydaşlarca tanınan ve ilişkilendirilebilen yeterliliklerin belirli bir düzen içerisinde yapılandırılması amaçlanmıştır. Bu sistem aracılığıyla, yükseköğretimde tüm yeterlilikler ve diğer öğrenme kazanımları açıklanabilir ve tutarlı bir şekilde birbiri ile ilişkilendirilebilmektedir. Bu doğrultuda da eğitim programımız Yükseköğretim Yeterlilikleri esas alınarak tasarlanmış hazırlanmıştır.

• *Programların eğitim amaçları ve öğrenme çıktılarına ulaşılması nasıl güvence altına alınmaktadır?*

Programların eğitim amaçlarına ve öğrenme çıktılarına ulaşması Bologna Süreci ile güvence altına alınmıştır. Böylelikle öğrenci hangi derste neleri öğreneceğini, neleri yapabileceğini ve kendisinden neler beklendiğini bilmektedir. Öğrencinin bir dersi başarıyla tamamlayabilmesi için yapması gereken çalışmaların tümüne (teorik ders, uygulama, seminer, bireysel çalışma, sınavlar, ödevler vb.) bu sistemde yer verilmektedir.

• *Programların eğitim amaçları ve kazanımları kamuoyuna açık bir şekilde ilan edilmekte midir?*

Programların eğitim amaçları ve kazanımları kamuoyuna açık bir şekilde anabilim dalı, bölüm ya da fakülte web sayfalarında ilan edilmektedir.

• *Öğrencilerin staj ve iş yeri eğitimi gibi birim dışı deneyim edinmeleri gerektiğinde programın birim dışı destek bileşenleri tanımlı süreçlerle nasıl garantiye almaktadır?*

Birimimiz bünyesindeki öğretmen adaylarının fakülte dışında Aksaray Millî Eğitim Müdürlüğüne bağlı okullarda okul deneyimi ve öğretmenlik uygulamalarını gerçekleştirmeden önce ilgili danışman akademik personeli ile bilgilendirme toplantıları yapılmaktadır. Ayrıca fakülte web sayfasında öğretmen adayları için *Öğretmenlik Uygulaması 1 ve 2* derslerindeki görev tanımlarını ve sorumluluklarını açıklayan **“Öğretmenlik Uygulaması Kılavuzu 1-2”** de ilan edilmiştir.

2) Programların Sürekli İzlenmesi ve Güncellenmesi:

• *Program yeterliliklerine ulaşıp ulaşılmadığının izlenmesi amacıyla hangi mekanizmalar oluşturulmuştur?*

Program yeterlilikleri öğrenci anketleriyle tespit edilmeye çalışılmaktadır.

• *Program güncelleme çalışmaları ne sıklıkta yapılmaktadır?*

Fakültemizde dekan ve eğitimden sorumlu dekan yardımcısı başkanlığında oluşturulan “Eğitim Komisyonu”nda ve “Fakülte Kurulu”nda alınan kararlar doğrultusunda program güncellenmesi ve değerlendirilmesi akademik kurul toplantı kararlarına dayalı olarak yapılmaktadır.

• *Gözden geçirme faaliyetleri hangi yöntemlerle yapılmaktadır? Katkı veren paydaşların kimler olduğu ve karar verme sürecinde hangi aşamalara katılacağı nasıl belirlenmiştir?*

Gözden geçirme faaliyetleri Eğitim Komisyonunda yer alan öğretim elemanlarınca ve Bölüm Kurulu kararları ile gelen öneri ve talepler dikkate alınarak yapılmaktadır.

• *Değerlendirme sonuçları, programın güncellenmesi ve sürekli iyileştirilmesi için nasıl kullanılmaktadır?*

Değerlendirme sonuçları eğitim komisyonunda görüşülmekte tartışılmakta ve programın güncelleştirilmesi ve iyileştirilmesi için kullanılmaktadır.

• *Program yeterliliklerine ulaşamadığının tespiti halinde iyileştirme çalışmaları nasıl yapılmakta ve çevrimler nasıl kapatılmaktadır?*

Program yeterliliklerine ulaşılmadığının tespiti halinde dekanlık ilgili bölüm başkanı ve sorumlu öğretim elemanı ile iletişime geçerek iyileşme yapılması sağlanmaktadır.

• *Yapılan iyileştirmeler ve değişiklikler konusunda tüm paydaşlar bilgilendirilmekte midir?*

Yapılan iyileştirmeler ve değişiklikler eğitim-öğretim planlarına yansıtılarak ve web sayfamızda ilan edilerek tüm paydaşların bilgilendirilmesi sağlanmaktadır.

• *Birimde programların tercih edilme oranları nasıl izlenmekte, uygun önlemlerle iyileştirmeler yapılmakta mıdır?*

Birimde programların tercih edilme oranları ÖSYM tarafından yayınlanan yerleştirme sonuçlarından izlenmektedir. İyileştirmeler için bölüm tanıtımlarına ve program geliştirmelerine (ders içerikleri vs.) ağırlık verilerek yapılmaktadır.

3) Öğrenci Merkezli Öğrenme, Öğretme ve Değerlendirme:

• *Programlarda yer alan derslerin iş yüküne dayalı kredi değerleri (AKTS) belirlenmekte midir?*

Birimimiz okutulan derslerin iş yüküne dayalı kredi değerleri (AKTS) YÖK'ün belirlediği kriterlere göre düzenlenmekte ve birimimiz web sitesinde ilan edilmektedir.

• *Gerçekçi öğrenci iş yükünün belirlenmesi ve kredilerin güncellenmesinde öğrenci geri bildirimleri alınmakta mıdır?*

Öğrenci iş yükünün belirlenmesi ve öğrenci önerilerinin alınması amacıyla dekan ve öğrenci buluşmaları gerçekleştirilmektedir.

• *Öğretmeden öğrenmeye geçiş stratejileri bulunmakta ve uygulamaya yansıtılmakta mıdır?*

Öğretmeden öğrenmeye geçiş stratejileri bulunmakta ve uygulamaya yansıtılmaktadır. Özellikle öğrencilerimize ödevler (sunum, poster, seminer, gözlem vb.) verilerek araştırarak öğrenmeleri teşvik edilmekte ve derse katılımları sağlanmaktadır.

• *Öğrenci merkezli eğitim konusunda öğretim üyelerinin farkındalığı ne düzeydedir?*

Öğrenci merkezli eğitim konusunda öğretim üyelerinin farkındalığı yüksek düzeydedir. Öğretim üyelerimiz; öğrencilerin kendilerini gerek yazılı gerek sözlü şekilde ifade etmelerini kolaylaştırabilmek, yaparak yaşayarak öğrenmelerine katkı sağlayabilmek ve öğrenilenlerin kalıcılığını artırabilmek adına öğrenci merkezli yaklaşımı benimsemektedir. Bu doğrultuda da kullanacağı öğretim yöntem, teknik ve stratejilerini ya da ölçme değerlendirme araçlarını güncellemektedir.

• *Kültürel derinlik kazanımına yönelik ve farklı disiplinleri tanıma fırsatı veren seçmeli dersler bulunmakta mıdır ve öğrenciler bu derslere yönlendirilmekte midir?*

Öğrencilerin eğitim-öğretim programlarında, kültürel derinlik kazanımına yönelik ve farklı disiplinleri tanıma fırsatı veren “Genel Kültür” ve “Meslek Bilgisi” seçmeli dersleri bulunmaktadır. Öğrenciler ilgi, istek ya da ihtiyaçları doğrultusunda kendisine sunulan seçmeli derslerden bir ya da birkaçını seçmektedir.

• *Birimde seçmeli derslerin yönetimi uygun mekanizmalarla sağlanmış mıdır?*

Birimde seçmeli derslerin yönetiminde öğrencilerimize uygulanan anketler ve danışma kurulu toplantıları önemli rol oynamaktadır. Seçmeli derslerin mezuniyet sonrası eğitimsel

gelişmelere paralel şekilde güncellenmesine ve şekillendirilmesine dikkat edilmektedir.

• *Öğretim elemanı başına düşen öğrenci sayısı program yeterliliklerinin garantiye alınması açısından yeterli midir?*

Öğretim elemanı başına düşen öğrenci sayısı 32 olup program yeterliliklerinin garantiye alınması açısından yeterlidir.

• *Danışmanlık sistemi nasıl işletilmektedir?*

Her öğrenci fakülteye kayıt yaptırdığı tarihten itibaren *Aksaray Üniversitesi Ön Lisans ve Lisans Eğitim Öğretim Yönetmeliği* çerçevesinde bir öğretim üyesi danışmanlığında kişisel ve kariyer gelişimi konularında hizmet almaktadır. Öğrenci Bilgi Sistemi aracılığıyla ya da e-posta yoluyla danışmanlarına rahatlıkla ulaşabilmektedir. Ayrıca öğrenciler ile her dönem başında gerçekleştirilen danışmanlık toplantılarıyla görüş ve önerileri alınmakta ve danışmanlık toplantı tutanaklarıyla ilgili makama iletilmektedir.

Ana bilim dalımızda her öğrenci için, ilgili birim (bölüm ya da ana bilim dalı) başkanı tarafından bir danışman görevlendirilir. Danışman, öğrenciyi izler, eğitim-öğretim çalışmaları ve üniversite yaşamı ile ilgili sorunlarının çözümünde öğrenciye yardımcı olur. Öğrencinin kayıt yenileme, ders alma-bırakma işlemleri de danışman onayı ile yapılır. İlgili toplantı tutanakları ve görseller üst makama iletilir.

• *Öğrenci iş yükü esaslı kredi transfer sistemi uluslararası hareketlilik programlarında işletilmekte midir?*

Özellikle uluslararası hareketlilik programlarında öğrenci iş yükü esaslı kredi transfer sistemi dikkate alınmaktadır.

• *Programlarda öğrencilerin yurt içinde ve yurt dışındaki iş yeri ortamlarında gerçekleşen mesleki uygulama/alan çalışması ve stajlarının iş yükleri belirlenmiş (AKTS kredisi) ve programın toplam iş yüküne dâhil edilmiş midir?*

Programlarda öğrencilerin stajlarının iş yükleri belirlenmiş (AKTS kredisi) ve programın toplam iş yüküne dahil edilmiştir. Ders müfredatımızda bu stajlar, kodları, ders saatleri, ulusal kredileri ve AKTS kredileri ile yer almaktadır.

• *Başarı ölçme ve değerlendirme yöntemi (BDY) hedeflenen program ve ders öğrenme çıktılarına ulaşıldığını nasıl ölçülmektedir? (BDY ile öğrenme çıktılarının ders bilgi paketlerinde ilişkilendirilmesi)*

Başarı ölçme ve değerlendirme yöntemi (BDY) ile hedeflenen program ve ders öğrenme çıktılarına ulaşıp ulaşılmadığı eğitim-öğretim döneminde yapılan bir ara sınav ve bir final sınavı ya da verilen ödevlerin değerlendirilmesiyle yapılmaktadır.

Programımızda öğrenciler her ders için ara sınav, yarıyıl içi çalışma (proje, seminer, kısa sınav, ödev, veya ikinci bir ara sınav) ve yarıyıl sonu sınavına tabi tutulurlar. Başarı notuna, ara sınavın katkısı %40 ve final sınavının katkısı % 60 şeklindedir. Tüm sınavlar 100 puan üzerinden değerlendirilir. Final sınavından en az 45 puan alma zorunluluğu vardır. Bir dersten (AA),(BA),(BB),(CB) ve (CC) harf notlarından birini alan öğrenciler o dersi başarmış sayılırlar.

• *Öğrencinin derslerdeki başarılı olma durumuna ve öğrencinin mezuniyet koşullarını sağlayıp sağlamadığına ilişkin kararlar nasıl verilmektedir?*

Öğrencinin derslerdeki başarılı olma durumu ve öğrencinin mezuniyet koşullarını sağlama durumu “Aksaray Üniversitesi Ön-lisans ve Lisans Sınav Yönetmeliği”nde detaylıca açıklanmıştır.

Programımızda mevcut olan (toplam 240 AKTS karşılığı) derslerin tümünü başarıyla tamamlayan ve 4.00 üzerinden en az 2.0 ağırlıklı not ortalaması elde eden öğrencilere İlköğretim Matematik Öğretmenliği alanında lisans diploması verilir. Öğrencilerin ilgili şartları sağlayıp sağlamadıkları öğrenci bilgi sistemi (OBS) üzerinden kontrol edilmektedir. Bu şartları sağlayan öğrencilerin mezuniyet işlemleri OBS üzerinde mezuniyet onay kısmından yapılmaktadır.

• *BDY’yi uygulayan kişiler, başarı değerlendirmesinin öğrencilerin hedeflenen bilgi, beceri ve yetkinlikleri edinmesinde oynadığı rol hakkında yeterli ve düzenli olarak bilgilendirilmekte midir?*

Birimimizde BDY’yi uygulayan kişilerin eğitim-öğretim döneminde dersleri veren öğretim elemanlarımız olmaları nedeniyle bir ara sınav ve bir final sınavı ya da verilen ödevler ile başarı değerlendirmesinin öğrencilerin hedeflenen bilgi, beceri ve yetkinlikleri edinmesinde oynadığı rolü bilmektedirler. Öğretim üyelerimizin çoğunluğu da bu konu ile ilgili bilgilendirilmiştir.

• *Doğru, adil ve tutarlı değerlendirmeyi güvence altına almak için süreçler (sınavların/notlandırmanın/ derslerin tamamlanmasının/ mezuniyet koşullarının önceden belirlenmiş ve ilan edilmiş kriterlere dayanması, vb.) önceden tanımlanmış ve tanımına uygun yürütülmekte midir?*

Doğru, adil ve tutarlı değerlendirmeyi güvence altına almak için eğitim, başarı değerlendirilmesi ve mezuniyet ile ilgili tüm süreçler Aksaray Üniversitesi Ön-lisans ve Lisans Eğitim Yönetmeliğine göre yürütülmektedir.

• *Birimde, öğrencinin devamsızlığı veya sınava girmeyi engelleyen haklı ve geçerli nedenlerin*

oluşması durumunu kapsayan açık düzenlemeler bulunmakta mıdır?

Birimimizde, öğrencinin devamsızlığı veya sınava girmeyi engelleyen haklı ve geçerli nedenlerin oluşması durumunda ne yapacağı ile ilgili açık düzenlemeler bulunmaktadır. Bu düzenlemeler doğrultusunda, durumu uygun olan öğrencilere mazeret sınavı hakkı verilmektedir. Bu doğrultuda *Aksaray Üniversitesi Ön-lisans ve Lisans Eğitim Yönetmeliği* ve *Aksaray Üniversitesi Ön-lisans ve Lisans Sınav Yönetmeliği* esas alınmaktadır.

4) Öğrencinin Kabulü ve Gelişimi, Tanınma ve Sertifikalandırma:

• *Birim, öğrenci kabullerinde açık ve tutarlı kriterler uygulanmakta mıdır?*

Her yıl, ÖSYM tarafından yayımlanan tercih kılavuzunda fakültemize ilişkin koşullar çerçevesinde öğrenci alınmaktadır.

Programımıza öğrenci kabulünde izlenen ilke ve kurallar, kurum resmi sitesinde tüm paydaşların erişimine açık bir şekilde yer almaktadır. Lise ve dengi okul diplomasına sahip olmak, Üniversite Öğrenci Seçme Sınavından yeterli puanı almak ve Eğitim fakülteleri için ilk 300.000'e girme şartı aranmaktadır.

• *Önceki “formal” öğrenmelerin tanınması için tanımlı süreçler bulunmakta mıdır? (Yatay, dikey geçişler, lisans tamamlama, hareketlilik programları vb)*

Birimimize yatay geçişler “Yükseköğretim Kurumları Arasında Ön lisans/Lisans Düzeyinde Yatay Geçiş Esaslarına İlişkin Yönetmeliği” ve “Aksaray Üniversitesi Ön lisans ve Lisans Düzeyindeki programlar Arasındaki Yatay Geçiş Esaslarına İlişkin Yönerge” ye göre yapılmaktadır. Fakültemizde yatay geçişlerin değerlendirilmesi Bölümlerin “Yatay Geçiş Komisyonlarınca” yürütülmektedir.

5) Eğitim-Öğretim Kadrosu:

• *Birimde, öğretim elemanlarının işe alınma, atanma sürecin ilişkin tanımlı süreçler bulunmakta ve tanımına uygun yürütülmekte midir?*

Öğretim elemanlarının işe alınma, atanma sürecin ilişkin tanımlı süreç Aksaray Üniversitesi Rektörlüğü tarafında yürütülmektedir. Ana bilim dalımız akademik kadrosu oluştururken eğitim yükü, öğretim üyesi başına düşen öğrenci sayısı, açılması planlanan yeni programlar, sürekli eğitim programları, ayrıca mevcut öğretim elemanı sayıları, yaş ve kıdem durumları, tam ve yarı zamanlı çalışma statüleri ile mevcut kadroların dolu-boş durumu dikkate alınmaktadır ve norm kadro uygulamasına geçilmiştir. Norm kadro prensipleri olup, anabilim dallarında kadrolar bu doğrultuda dağıtılmaktadır. Aksaray Üniversitesi Senatosu tarafından belirlenen akademik yükseltme ve atama kriterleri çerçevesinde öğretim elemanı alımı

yapılmaktadır.

- *Birimde atama ve yükseltme kriterlerinin misyon ve hedeflerle ilişkisi nasıl sağlanmıştır?*

Fakültemizde akademik kadrolar fakültenin eğitim yükü, öğretim üyesi başına düşen öğrenci sayısı, açılması planlanan yeni programlar gibi fakülte misyon ve hedeflerine ulaşmada etkili olacağı düşünülen ve öğretim elemanı alınacak anabilim dalının çalışma koşulları gibi pek çok kriter değerlendirilerek belirlenmektedir.

- *Birime dışarıdan ders vermek üzere öğretim elemanı seçimi ve davet edilme usulleri önceden ilan edilmiş kurullarla gerçekleştirilmekte midir?*

Ana bilim dalımıza fakülte dışından ders vermek üzere öğretim elemanı görevlendirmeleri 2547 sayılı Kanununun 40/a maddesine göre yapılmaktadır.

- *Birimdeki ders görevlendirmelerinde eğitim-öğretim kadrosunun yetkinlikleri (çalışma alanı/ akademik uzmanlık alanı bilgi birikimi vb.) ile ders içeriklerinin örtüşmesi nasıl güvence altına alınmaktadır?*

Anabilim dallarında görev yapan tüm öğretim elemanları görev aldıkları disiplinin eğitimini almış kişilerdir. Öğretim üyeleri doktoralarını görev yaptıkları disiplinlerde tamamlamış ve araştırmalarını ilgili anabilim dallarında yürütmektedirler

6) Öğrenme Kaynakları, Erişilebilirlik ve Destekler:

- *Birim, öğrencilere yönelik rehberlik ve psikolojik danışmanlık faaliyetlerini düzenli olarak yürütmekte midir? (Rehberlik ve psikolojik danışma hizmetleri)*

Birimimize yeni kayıt yaptıran öğrenciler için düzenlenmekte olan uyum programında Aksaray Üniversitesi Sağlık Kültür ve Spor (SKS) Daire Başkanlığının sunduğu hizmetler hakkında öğrenciler bilgilendirilerek buralardan rehberlik ve psikolojik danışmanlık alabilecekleri ifade edilmektedir. Rehberlik ve psikolojik danışmanlık öğrencinin istemesi durumunda danışmanı tarafından verilmektedir. Ayrıca üniversitemiz öğrencilerine sunulan sağlık hizmeti Merkez Kampüste yer alan kendi binasında Mediko Sosyal Sağlık Birimi tarafından verilmektedir. Mediko Sosyal Sağlık Biriminde; 2 psikolog, 4 hemşire ile öğrencilerimize psikolojik destek ve diğer sağlık hizmetleri sunulmaktadır.

- *Öğretim elemanları, öğrencilere öğrenimlerinde yeterli rehberlik ve desteği nasıl sağlamaktadır?*

Birimimizde her yarıyıl başında öğrencilerimizle danışman toplantıları yapılmakta ve

danışman toplantılarına ait bilgi ve görseller Kalite Koordinatörlüğüne gönderilmektedir.

• *Özel yaklaşım gerektiren öğrenciler (Mülteciler, engelli veya uluslararası öğrenciler gibi) için düzenlemeler bulunmakta mıdır?*

Birimimizde özel yaklaşım gerektiren öğrenci gruplarına özellikle Aksaray Üniversitesi Sağlık Kültür ve Spor (SKS) Daire Başkanlığının sunduğu imkân ve hizmetler hakkında bilgilendirmeler yapılmakta ve bu grupların bu hizmetlerden yararlanması sağlanmaktadır. Bu kapsamda fakültemiz iç ve dış mekanlarında engelli öğrencilerimiz için Evrensel Tasarım ilkelerini dikkate alarak çeşitli düzenlemeler yapılmıştır. Yapılan düzenlemelerle engelli öğrencilerimizin, bağımsız bir şekilde kendi başlarına dersliklerine ve ortak kullanım alanlarına erişebilmelerini sağlamak amaçlanmıştır. Fiziksel ortam düzenlemeleri kapsamında bina girişlerinde bulunan engelli rampaları TSE standartlarına uygun hale getirilerek rampalara 10 derecelik bir eğim verilmiştir. Bina içlerinde hissedilebilir yüzeyler, merdiven başlarında siyah bant uygulaması, hissedilebilir kat planı ve duvara monte edilmiş bilgi içeren levhalar TSE standartlarına uygun hale getirilmiştir. Yönlendirme ve uyarı levhaları seçimi yapılırken görme engelli öğrencilerimizin de kullanabileceği şekil zemin zıtlığı olacak şekilde yapılmıştır. Fakültemizdeki tüm derslik, laboratuvar, konferans salonları ve akademik personel odalarının isimlikleri TSE standartlarına uygun bir yüksekliğe alınmıştır. Yine aynı isimliklerin üzerine Braille (kabartma yazı) ile derslik isimleri ve akademik personel isimleri yazılmıştır. Fakültemiz bünyesinde bulunan tüm dersliklerde kapı girişinde bulunan öğrenci masası tamamen boşaltılmış ve masa yalnızca engelli öğrencilerimizin kullanıma sunulmuştur.

Bunun yanı sıra fakülte kantini girişinde engelli asansörü mevcuttur ve engelli öğrencilerimizin kullanımına sunulmuştur. Fakültemizde verilen tüm derslerin engelli öğrencinin isteği doğrultusunda ses kayıt cihazıyla kaydedilmesine imkân tanınmaktadır. Engelli öğrencilerimize ses kayıt cihazları yine fakültemiz tarafından temin edilmektedir. Engelli öğrencilerimizin talepleri halinde ders notlarının ve ders sunumlarının her dersten en az 48 saat önce normal çıktı, Braille baskılı ya da elektronik formatta sağlamaktadır. Bununla birlikte işitme engelli öğrencilerimiz için kullanılan ve ülkemizde sınırlı sayıda üniversitede bulunan "Taşınabilir İndüksiyon Cihazı" da fakültemizde mevcuttur. Ayrıca Fakültemizde eğitim öğretime devam eden öğrencilerin ihtiyaçlarına uygun ders materyallerinin basımı yine fakülte bünyemizde bulunan özel eğitim atölyesinde gerçekleştirilmektedir. Bu atölyede materyaller özel eğitim alanında görev yapan öğretim elemanları tarafından yapılmaktadır.

• *Birim, öğrencilere sunulan öğrenme kaynaklarını (kütüphane hizmetleri ve iletişim altyapısı gibi), özel öğrenim, ders ve diğer konularda ihtiyaç duyulabilecek rehberlik/danışmanlık gibi*

destekleri planlı faaliyetlerle sağlamakta mıdır?

Birimimiz her yıl yeni kayıt yaptıran öğrencilerimize yönelik olarak üniversiteyi, fakülteyi, eğitim programını, programın öğretim ve öğrenim felsefesini, öğrenci toplulukları ve meslek örgütü ile iletişimi içeren bir uyum programı düzenlenmektedir.

• *Öğrenme kaynaklarına erişimde rekabet odaklı (diğer birimlerle) yaklaşım benimsenmekte midir?*

Öğrenciler, üniversitemizin kütüphane ve bilgisayar laboratuvarında bulunan bilgisayarlardan hem katalog elektronik kitap ve dergi sorgulaması hem de veri tabanlarından makale araştırması yapabilmektedir.

• *Öğrenci gelişimine yönelik sosyal, kültürel, sportif faaliyetler ne ölçüde desteklenmektedir?*

Birimimizde öğrenciler, öğretim üyeleri ile veya gruplar halinde sosyal sorumluluk projeleri gerçekleştirmektedir. Aksaray Üniversitesi Sağlık Kültür ve Spor (SKS) Daire Başkanlığının da katkıları öğrenci toplulukları tarafından da sosyal ve kültürel gezilere katılmaktadır. Ayrıca, öğrencilerimize çalışma alanında yer alan değişik kuruluşlara eğitim-öğretim gezileri düzenlenmektedir.

Üniversitede sportif faaliyetler için; kapalı spor salonu, yarı olimpik kapalı yüzme havuzu, IAAF sertifikalı atletizm pisti, kapalı tribünlü futbol sahası, veledrom ve çok sayıda açık spor alanları (voleybol ve basketbol sahaları ile tenis kortları) bulunmaktadır. Kampüs dışındaki birimlerde açık spor alanları bulunmaktadır. Üniversitemizde açık ve kapalı spor alanları ve Akıllı Bisiklet Sistemi de bulunmaktadır. Öğrenciler diledikleri zamanda bunlardan faydalanabilmektedir.

• *Öğrencilerin kullanımına yönelik tesis ve altyapılar (yemekhane, yurt, teknoloji donanımlı çalışma alanları vs.) mevcut mudur?*

Birimimiz öğrencileri Aksaray Üniversitesi Sağlık Kültür ve Spor (SKS) Daire Başkanlığına bağlı öğrenci yemekhanesinden ve Kütüphane ve Dokümantasyon Daire Başkanlığına bağlı Kütüphane hizmetlerinden faydalanmaktadır. Ayrıca öğrencilerin barınma ihtiyaçlarını karşılayacak toplam 8 bin 135 yatak kapasiteli KYK yurtları bulunmaktadır. Fakültemiz bazında öğrencilerin kullanımına yönelik tesis ve alt yapılar incelendiğinde; A, B ve C bloklarında; akıllı tahta, yazı tahtası, projeksiyon cihazı ve perdesi bulunan, toplam 30 sabit, 10 hareketli derslik bulunmaktadır. Fakültemiz B Blok 3. Katta Rehberlik ve Psikolojik Danışmanlık Anabilim Dalı son sınıf öğrencilerimizin bireyle Psikolojik Danışma Uygulaması 1 ve 2 dersleri kapsamında kullanımına açık 1'i aynalı oda olmak üzere toplam 3 adet bireyle psikolojik danışma odası bulunmaktadır. Fakültemiz B blok-1. Katında Rehberlik ve Psikolojik

Danışmanlık Anabilim Dalı öğrencilerinin Grupla Psikolojik Danışma derslerinin yürütülebilmesi amacıyla hazırlanmış bir adet grupla psikolojik danışma salonumuz bulunmaktadır. Fakültemiz B Blok'ta bir adet drama salonumuz bulunmaktadır. Fakültemiz B Blokte bilgisayar salonu da öğrencilerin kullanımına açıktır. Son olarak özel eğitim atölyesinde engelli öğrencilere özel eğitim bölümü öğretim elemanları tarafından bilgilendirme çalışmaları da sürdürülmekte olup, atölye öğrencilerin kullanımına açıktır.

Üniversite bünyesinde 14 kantin, kampüste merkezi yemekhane, kampüs dışındaki her birimde ayrıca yemekhane bulunmaktadır. Bunun yanında, kampüs içinde hizmet veren, öğrencilerin kolaylıkla erişebildiği, içinde restoran, market, kafeterya gibi özel işletmelerin yer aldığı Çarşı Binası mevcuttur.

• *Birim, sunulan hizmet ve desteklerin kalitesi ve etkinliğini nasıl güvence altına almaktadır?*

Birimimizde her yılsonunda yapılan eğitimi ve fakülteyi değerlendirme anketi sonucunda elde edilen veriler doğrultusunda kendini geliştirmeyi amaçlamaktadır.

• *Öğrenci gelişimine yönelik sosyal, kültürel, sportif faaliyetler desteklenmekte midir?*

Fakültemizde “*Aksaray Üniversitesi Öğrenci Toplulukları Yönergesi*” doğrultusunda yeniden yapılanmış olan öğrenci topluluklarımız aktivitelerini sürdürmektedir. Öğrencilerin gerçekleştirdikleri tiyatro, halk oyunları, müzik ve spor gibi faaliyetlerine öğretim elemanlarımız da katılarak öğrencileri desteklemekte ve öğrencilerle ilişkilerini güçlendirmektedirler.

Ç. ARAŞTIRMA VE GELİŞTİRME

1) Araştırma Stratejisi ve Hedefleri:

• *Birimin araştırma faaliyetlerinin diğer akademik faaliyetler (eğitim, öğretim, topluma hizmet) arasındaki yeri nasıl tanımlanmıştır?*

Eğitim-öğretim süreçleri yıllık olarak takip edilmekte ve bölümler yıl bazında birimlerine dair faaliyet raporları hazırlamaktadır. Bu raporların içerisinde öğretim elemanlarının ya da öğrencilerin; ulusal/uluslararası kitap sayıları, ulusal/uluslararası makaleleri ve indeks bilgileri, ulusal/uluslararası bildiri sayıları, atıf sayıları, düzenlenen kültürel etkinlikler gibi verilere dayalı bilgiler yer almaktadır. Bu veriler analiz edilerek öğretim elemanlarının veya bölümlerin performansları izlenmekte ve değerlendirilmektedir. Ayrıca fakültemizde yürütülen akademik yayınlar ve araştırma-geliştirme etkinlikleri YÖKSİS verileri ile eş-zamanlı olarak güncellenebilen Akademik Performans Değerlendirme ve İzleme

Platformu (AKAPEDİA) ile kaydedilip sunulmaktadır. Ayrıca “Topluma Hizmet Uygulamaları” dersi kapsamında öğretim üyelerinin önderliğinde öğrencilerimiz bir dizi kültürel, sosyal etkinlik ya da faaliyet gerçekleştirmekte ve bu faaliyetler rapor edilerek fakülte dekanlığına bildirilmektedir.

• *Birimin araştırma hedefleri tanımlanmış ve bu hedefler düzenli aralıklarla gözden geçirilmekte midir?*

Birimimiz araştırma hedef ve amaçları belirlenmiş olup her yıl faaliyet raporları düzenlenerek gözden geçirilmektedir.

• *Birim, yerel/bölgesel/ulusal kalkınma hedefleriyle kendi araştırma stratejileri arasında bir bağ kurmakta mıdır?*

Birimimiz öğretim elemanları tarafından disiplinler arası araştırma faaliyetleri kapsamında çalışmalar yürütülmektedir.

2) Araştırma Kaynakları:

• *Birimin, araştırma ve geliştirme faaliyetleri için fiziki ve teknik altyapı ve mali kaynak oluşturulmasına ve uygun şekilde kullanımına yönelik politikası bulunmakta mıdır?*

Fakültemize öğretim elemanlarına akademik faaliyetleri için sağlanan söz konusu maddi destek sınırlıdır. Üniversitemiz genelinde proje türleri (TÜBİTAK, BAP, Avrupa Birliği Projeleri gibi) hakkında bilgilendirmeler yapılmakta ve fakültemiz öğretim elemanlarının projelerinde bu fonlardan yararlanmaları için teşvik edilmektedir. Üniversitemizin sunduğu BAP projeleri ile belirli düzeyde destekler sunulmakta olup; araştırma-geliştirme faaliyetlerinin yürütülmesi, izlenmesi ve sonuçlandırılması, destek limitleri ile gelir ve ödeneklerin kullanımı Üniversitemiz “BAP Koordinasyon Birimi” tarafından yerine getirilip takip edilmektedir. BAP Koordinasyon Birimi yıl sonunda desteklenen, kapsama alınan, devam eden ve tamamlanan projeler hakkındaki özet bilgileri üniversitemizin internet sayfasından kamuoyuna duyurmaktadır.

• *Değerlendirme yılı içinde tamamlanan ya da devam eden araştırma faaliyetlerinin sonuçlarını (çıktılarını) veya kısa vadede beklenen sonuçları nasıl izlenmekte ve değerlendirilmektedir?*

Birimimizde biten ve devam eden araştırma faaliyetleri her yıl faaliyet raporları ile takip edilmektedir.

3) Araştırma Kadrosu:

• *Birim, işe alınan/atanan araştırma personelinin gerekli yetkinliğe sahip olmasını nasıl güvence altına almaktadır?*

İlgili mevzuat çerçevesinde hareket edilerek güvence altına alınmaktadır.

- *Araştırma kadrosunun yetkinliği nasıl ölçülmekte ve değerlendirilmektedir?*

Fakültemiz araştırma kadrosu yetkinliği, yıllık faaliyet raporlarının Anabilim Dalı Başkanı ve Dekanlık tarafından Rektörlüğümüzün ilan ettiği akademik aşama için gerekli kriterlere göre değerlendirilmektedir.

- *Araştırma kadrosunun yetkinliğinin geliştirilmesi ve iyileştirmesi için hangi olanaklar bulunmaktadır? (BAP Destekleri, kongre, proje vb.)*

Fakültemiz bütçe olanakları göz önünde bulundurularak ve “Yurt içi ve Yurt dışı Görevlendirme Yönergesi” doğrultusunda öğretim elemanlarının bildirili yurt içi ve yurt dışı katılımları desteklenmektedir.

- *Araştırma kadrosu; araştırma, teknoloji geliştirme veya sanat faaliyetleri araştırma performansı nasıl teşvik edilmektedir?*

Yukarıda belirtildiği gibi araştırmacıların kongrelerde araştırmalarını sunmaları amacıyla bildirili yurt içi ve yurt dışı katılımları bütçe olanakları göz önünde bulundurularak desteklenmektedir, ayrıca “Akademik Teşvik Yönetmeliği”ne göre yıl içerisinde yapılan akademik çalışmalar doğrultusunda oluşturulan puanların araştırmacılara maddi bir getiri sağlanmaktadır.

4) Araştırma Performansının İzlenmesi ve İyileştirilmesi:

- *Birimin mevcut araştırma faaliyetleri belirlenen hedefleriyle uyumlu mudur?*

Birimin mevcut araştırma faaliyetleri belirlenen hedefleriyle uyumludur. Fakültemiz bölümlerinin araştırma geliştirme altyapısı uluslararası düzeyde araştırmalar, projeler ve yayınlar yapabilecek seviyededir. Ayrıca, fakültemizde yürütülmekte olan lisansüstü programlar da araştırma faaliyetleri açısından önemli ve yönlendirici etkiye sahiptir. Lisansüstü programlar kapsamında gerçekleştirilen bu araştırmalar bilimsel toplantılarda sunulmakta ve bilimsel dergilere makale olarak da gönderilmektedir. Bu bağlamda birimimizin araştırma faaliyetlerini teşvik etmek için lisansüstü (yüksek lisans ve doktora) programlarının ve öğrencilerinin sayısını artırarak araştırmacı insan gücünü yetiştirmeye katkıda bulunmak gibi stratejilerin uygulanması hedeflenmektedir.

- *Birimin araştırma ve geliştirme faaliyetlerinin etkinlik düzeyi/performansı verilere dayalı ve periyodik olarak nasıl ölçülmekte ve değerlendirilmektedir?*

Her yıl hazırlanan faaliyet raporlarında, toplam yurt içi-yurt dışı, kitap, kitap bölümü, bilimsel yayın sayıları yer almaktadır. Eğitim-öğretim süreçleri yıllık olarak takip edilmekte ve bölümler yıl bazında birimlerine dair faaliyet raporları hazırlamaktadır. Bu raporların içerisinde

öğretim elemanlarının; ulusal/uluslararası kitap sayıları, ulusal/uluslararası makaleleri ve indeks bilgileri, ulusal/uluslararası bildiri sayıları, atıf sayıları gibi verilere dayalı bilgiler yer almaktadır.

• *Araştırma faaliyetlerine yönelik olarak yapılan değerlendirmelerin sonuçları yayımlanmakta mıdır?*

Her yıl, bir önceki yıla ait idare faaliyet raporuyla yayınlanmaktadır. Ayrıca akademik teşvik başvuru sonuçları üniversitemiz web sayfasında yayınlanmaktadır. Bunun yanında fakültemizde yürütülen akademik yayınlar ve araştırma-geliştirme etkinlikleri YÖKSİS verileri ile eş-zamanlı olarak güncellenebilen Akademik Performans Değerlendirme ve İzleme Platformu (AKAPEDİA) ile kaydedilip sunulmaktadır.

• *Birim, üniversitenin araştırma üniversitesi statüsünün korunmasına nasıl katkılar sağlamaktadır?*

Birimimiz düzenli olarak araştırmalarını yayınlamakta ve projelere devam etmektedir. Üniversitemiz genelinde proje türleri (TÜBİTAK, BAP, Avrupa Birliği Projeleri gibi) hakkında bilgilendirmeler yapılmakta ve birimimiz öğretim elemanlarının projelerinde bu fonlardan yararlanmaları için teşvik edilmektedir. Üniversitemizin sunduğu BAP projeleri ile belirli düzeyde destekler sunulmakta olup; araştırma-geliştirme faaliyetlerinin yürütülmesi, izlenmesi ve sonuçlandırılması, destek limitleri ile gelir ve ödeneklerin kullanımı Üniversitemiz “BAP Koordinasyon Birimi” tarafından yerine getirilip takip edilmektedir. BAP Koordinasyon Birimi yıl sonunda desteklenen, kapsama alınan, devam eden ve tamamlanan projeler hakkındaki özet bilgileri üniversitemizin internet sayfasından kamuoyuna duyurmaktadır.

• *Yakın çevresinden başlayarak, yerel, bölgesel, ulusal ve küresel kalkınmayı geliştirecek birim düzeyinde katkıları tanımlanmış mıdır?*

Yakın çevresinden başlayarak yerel, bölgesel, ulusal ve küresel kalkınmayı geliştirecek birim düzeyinde katkıları tanımlanmıştır. Üniversitemizin “Evrensel Düşünen ve Yereli Gözetten” ilkesine ve kalite politikamıza uygun hareket edilmektedir.

• *Birim, araştırma performansının birimin hedeflerine ulaşmasındaki yeterliliğini düzenli olarak nasıl gözden geçirmekte ve iyileştirilmesini nasıl sağlamaktadır?*

İç Kontrol ve Kalite Belgesi alımı süreçlerinde hedefler belirlenmiş olup, bu hedeflere ulaşılması için birimimiz akademisyenleri bilgilendirilmiştir.

D. SONUÇ VE DEĞERLENDİRME

Birimimiz misyon, vizyon, amaç ve hedefleri, performans göstergeleri belirlenmiş olarak iş ve işlemlerimiz Kalite Güvence Sistemine uygun yürütülmeye çalışılmaktadır. Katılımcı ve şeffaf bir yönetim sistemi uygulanmaya çalışılmaktadır. Birimimizin iç ve dış paydaşları tanımlanmıştır. Program yeterliliklerimiz Türkiye Yükseköğretim Yeterlilikler Çerçevesi ile uyumludur ve tüm paydaşlarımıza iletilmiştir. Beklenen yeterliliklere ulaşıp ulaşılmadığı yazılı, sözlü sınavlar, seminer ve ödevlerle değerlendirilmektedir.

Fakültemiz, Eğitim Bilimleri Bölümü Rehberlik ve Psikolojik Danışmanlık Anabilim Dalı EPDAD tarafından akreditasyon sürecine katılarak dış değerlendirme sürecinden geçerek beş yıllık akreditasyona hak kazanmıştır. Matematik ve Fen Bilimleri Eğitimi Bölümü olarak akreditasyon süreçleri için gerekli hazırlıklar da bulunmaktadır.

Programlarımızda dönem başlarında tüm derslerin öğrenme yetkinlikleri Bologna sayfamızda program yetkilileri tarafından güncellenmektedir. Zorunlu ve seçmeli derslerimizin yönetimi anabilim dalları bazında her yıl uzmanlık alanları da göz önüne alınarak yapılmaktadır. Fakültemizin mezuniyet koşulları bellidir ve ilan edilmiştir. Öğrencilerin derse kaydolması, devamsızlık ve mazeret hakları “Aksaray Üniversitesi Ön Lisans ve Lisans Eğitim Öğretim ve Sınav Yönetmeliği” ile belirlenmiştir ve üniversitemiz web sayfasında yayımlanmaktadır.

Eğitim Fakültesine öğrenci alma koşulları ÖSYM tercih kılavuzunda belirlenmiş ve ilan edilmiştir. Birimizde akademik yükselme ve atanma kriterleri kurum vizyon ve misyonu ile uyumludur. Birimize dışardan ders vermek üzere öğretim elemanı görevlendirmeleri 2547 Sayılı Kanun’un 40/a maddesine göre yapılmaktadır. Öğretim elemanlarının mesleki deneyimlerini artırmak amacıyla gerek bilimsel çalışma yapmak gerek yapılan çalışmalarını sunmak amacıyla bilimsel toplantılara katılmaları için teşvik edilmektedir. Fakültemiz iç ve dış paydaşlarını bir araya getiren Danışma Kurulu toplantıları, Dekanlık öğrenci buluşmaları ve mezunlarla toplantılar düzenlemektedir.